

СОГЛАСОВАНО:
Начальник отдела ГО и ЧС
По Калининскому району


А. П. Ипатов
20.10.16г.


УТВЕРЖДАЮ:
Заведующий МКДОУ д/с № 36 «Поиск»


Е. И. Тупкалова


ПЛАН ДЕЙСТВИЙ ПО ПРЕДУПРЕЖДЕНИЮ И ЛИКВИДАЦИИ ЧРЕЗВЫЧАЙНЫХ СИТУАЦИЙ ПРИРОДНОГО И ТЕХНОГЕННОГО ХАРАКТЕРА в муниципальном казенном дошкольном учреждении города Новосибирска «Детский сад № 36 комбинированного вида «Поиск»

Обозначения и сокращения

АСС – аварийно-спасательная служба
АСФ – аварийно-спасательное формирование
АСДНР - аварийно-спасательные и другие неотложные работы
АТК – аварийно техническая команда
АТС – автоматическая телефонная станция
АТЦ – автоматическая теплоцентраль
АХОВ – аварийные химически опасные вещества
БВУ – быстровозводимые укрытия
ВТО – высокоточное оружие
ГЗПУ – городской запасный пункт управления
ГО - гражданская оборона
ГООП – группа охраны общественного порядка
ГПС – Государственная противопожарная служба
ГП-7 – гражданский противогаз
ГСМ – горюче-смазочные материалы
ДРГ- диверсионно-разведывательная группа
ЗвС – звено связи
ЗВХЗ – зона возможного химического заражения
ЗПУ – запасный пункт управления
ЗС – защитные сооружения
КЧС и ПБ – комиссия по чрезвычайной ситуации и обеспечению пожарной безопасности
ЛСО – локальная система оповещения
Л-1 – легкий защитный костюм
МР – мобилизационный резерв
МС ГО – медицинские силы гражданской обороны
МТС – материально-технические средства
НРС – наибольшая работающая смена
ОВ – опасные вещества
ОВТ – отбой воздушной тревоги
ОД ГЗПУ – оперативный дежурный городского запасного пункта управления
ОТП – отделение пожаротушения
ОУВД – отдел управления внутренних дел
ОЭ - объект экономики (предприятие, объединение, учреждение или организация, сфера материального производства или непроемственной сферы хозяйства, расположенное на единой площадке)
ПМ - первоочередные мероприятия
РХБЗ – радиационная, химическая и бактериологическая защита
ПРХН - пост радиационного, химического и бактериологического наблюдения
ПСС – поисково-спасательная служба
ПСО – поисково-спасательный отряд
ПТМ-1 – противопыльные тканевые маски
ПУ – пункт управления
ПЭС – противэпидемическая станция
РВ – радиоактивные вещества

РВК – районный военкомат
РГ – разведывательная группа
РС – руководящий состав
РСО – региональные спасательные отряды
РСУ – ремонтно-строительное управление
РСЧС – Единая Государственная система по предупреждению и ликвидации чрезвычайных ситуаций
РХР – радиационно-химическая разведка
РЭУ – ремонтно-эксплуатационный участок
СвГ – сводная группа
СГ – спасательная группа
СД – санитарная дружина
СИЗ – средства индивидуальной защиты
СНБ стационар для нетранспортабельных больных
СОП – санитарно-обмывочный пункт
СОТ – станция обеззараживания техники
СП – санитарный пост
ССП – современные средства поражения
ССК – сводная специализированная команда
СЭП – сборный эвакуационный пункт
СЭС – санитарно-эпидемиологическая станция
ТЭЦ – теплоэнергоцентр
УГОЧС – органы специально уполномоченные решать задачи гражданской обороны, предупреждения и ликвидации чрезвычайных ситуаций республик, краев, областей
ЧС – чрезвычайная ситуация

РАЗДЕЛ 1. Краткая географическая и социально-экономическая характеристика МКДОУ д/с № 36 «Поиск» и оценка возможной обстановки

Муниципальное образование город областного значения. Климат Новосибирска континентальный. Новосибирск расположен на стыке лесостепной и лесной природных зон на Приобском плато, примыкающем к долине реки Обь.

Общий характер рельефа – приподнятый, увалистый, поднимающийся более чем на 200 м над уровнем моря

1.1. Характеристика учебного заведения

Полное наименование учреждения: муниципальное казенное дошкольное образовательное учреждение города Новосибирска «Детский сад № 36 комбинированного вида «Поиск», (МКДОУ д/с № 36 «Поиск»)

Адрес: 630061, Россия, Новосибирская область, г. Новосибирск, ул. Кочубея, д. 5/1

Телефон: (383)270-19-55, 270-89-81

Почтовый адрес: 630061, г. Новосибирск, ул. Кочубея, д. 5/1

Телефон руководителя: (383)270-19-55

Телефон ответственного по ГО и ЧС: (383) 270-89-81

Телефон старшей медицинской сестры: (383)270-89-81

Заведующий детским садом: Тупкалова Екатерина Ивановна

Ведомственная принадлежность: Главное Управление образования мэрии города Новосибирска

Адрес: г. Новосибирск, ул. Красный проспект, 34

Тел/ф: (383) 227-41-08

Сведения о вышестоящей (головной) организации:

Отдел образования администрации Калининского района, начальник Шаповалова Людмила Владимировна

Адрес: г. Новосибирск, ул. Богдана Хмельницкого, 14/3

Тел: (383) 228-73-09

Форма собственности: муниципальная

Наличие арендаторов: арендаторы отсутствуют

Особенности образовательного учреждения:

Режим работы: детский сад работает по пятидневной рабочей неделе с 12-ти часовым пребыванием детей (с 7.00 до 19.00)

Здание детского сада построено с жесткой конструктивной схемой с продольными и поперечными несущими стенами из кирпича. Фундаменты монолитные железобетонные ленточные на естественном основании. Плиты перекрытия и покрытия сборные железобетонные многопустотные.

МКДОУ д/с № 36 «Поиск» расположено в двух-этажном железобетонном здании, общей площадью 4761,5 кв. м. Имеется подвальное помещение, в котором находится ИТП, насосная.

На первом этаже находится одна ясельная группа, и четыре группы для детей младшего возраста. S каждой игровой комнаты 50,6 кв. м. S каждой спальни 49,6 кв. м. S каждой раздевалки 18,0 кв. м. S туалетных комнат 21,4 кв. м. Три группы имеют отдельные выходы.

Медицинский блок состоит из кабинета медсестры, процедурного кабинета, и двух изоляторов. Медицинский блок имеет самостоятельный вход (выход).

Пищеблок состоит из кладовой сыпучих продуктов, первичной обработки овощей, овощного цеха, мясорыбного цеха, моечной посуды, горячего цеха, раздаточной, кабинета кладовщика. Пищеблок имеет самостоятельный вход (выход).

Прачечный блок состоит из постирочного цеха и гладильного цеха. Общая площадь прачечного блока 48,3 кв.м. Прачечный блок имеет самостоятельный вход (выход).

Бассейн общей площадью 202,2 кв.м также имеет отдельный вход (выход).

Также на первом этаже находятся методический кабинет, кабинет психолога, кабинет логопеда, физио-кабинет, служебные помещения, комната для хранения уборочного инвентаря, туалет.

На втором этаже размещено шесть групповых помещений для детей дошкольного возраста, площадь каждой игровой комнаты 50,1 кв.м. площадь каждой спальни 49,0 кв.м., площадь каждой раздевалки 17,5 кв. м., площадь каждой туалетной комнаты 22,0 кв. м., музыкальный зал площадью 68,5 кв.м., спортивный зал площадью 67,8 кв.м, кабинет заведующего, делопроизводителя, бухгалтерия, кабинет логопеда, вентиляционная камера, кабинет музыкального руководителя, туалет.

В здании имеются два лестничных марша и грузоподъемник до 100 кг.

Территория детского сада ограждена по периметру металлическим секционным забором, что исключает проход посторонних лиц и заезд стороннего транспорта. По периметру здания детского сада имеется проезд шириной 6 метров, данная дорога обеспечивает проезд транспорта без разворота и движения задним ходом на территории МКДОУ д/с № 36 «Поиск».

Имеется один заезд с внутриквартального проезда. Заезд основной с калиткой, вторая калитка находится с северо-восточной стороны участка. Ворота постоянно закрыты на замок, ключи находятся на вахте. Ограждение находится в удовлетворительном состоянии.

Общая площадь земельного участка МКДОУ д/с № 36 «Поиск» – 10598,5 кв. м. По периметру территории МКДОУ видеонаблюдения нет. Освещается в ночное время плафонами с лампами типа ДРЛ- 250. Место несения вахты – на 1 этаже здания круглосуточно

На территории МКДОУ д/с № 36 «Поиск» нет помещений повышенной опасности. Для обеспечения пожаротушения имеется внутренний противопожарный водопровод с пожарными гидрантами

1.2. Возможные угрозы природного и техногенного характера на объекте и прилегающей территории

Геофизические опасные явления:

землетрясения до 7 баллов

- могут привести к нарушению электроснабжения, возникновению пожара, разрушению элементов конструкции зданий МКДОУ д/с № 36 «Поиск», выводу из строя отопительной системы.

Метеорологические опасные явления:

- сильный ветер (скорость ветра при порывах 20-25 м./сек. и более); могут привести к целостности покрытия крыши здания, оконных проемов, навесного имущества, нарушению электроснабжения, возникновению пожара, выводу из строя отопительной системы;
- сильный дождь (интенсивность 80 мм. и более - за 12 часов и менее); может привести к затоплению подвального помещения и подтопления прилегающей территории;
- очень сильный снег (количество осадков не менее 20мм. за период не более 12 ч.); повреждение и разрушение линий электропередачи и связи, образование заносов и завалов на дорогах;
- сильная метель (ветер 20 м./сек. и более в течение суток с выпадением снега); могут привести к нарушению электроснабжения, возникновению пожара, выводу из строя отопительной системы;
- сильный мороз с минимальной температурой воздуха - 45° С и ниже; могут привести к выводу из строя отопительной системы.

Аварии на электроэнергетических системах жизнеобеспечения:

аварийное отключение энергетической системы в жилых кварталах на 1 сутки и более, приведет к нарушению жизнеобеспечения людей.

Совершение террористических актов.

Последствия чрезвычайных ситуаций, террористических проявлений могут привести не только к экономическому ущербу, но и к поражению воспитанников и постоянного состава.

При пожаре в организации.

При возникновении пожара в организации вывести персонал и посетителей в безопасный район, вызвать пожарную команду через единую дежурно-диспетчерскую службу по тел. "01" (служба спасения) или 217-89-08, организовать охрану эвакуируемых материальных ценностей.

Медицинскому персоналу быть готовыми к оказанию первой медицинской помощи пострадавшим.

Заведующему организовать работу противопожарного поста по наблюдению за пожарной обстановкой и ликвидации отдельных малых очагов загораний табельными средствами пожаротушения до прибытия пожарной команды.

При возникновении паники.

В случае возникновения паники к "Ч" + 2 мин. открыть вахтерам запасные выходы для регулирования потоков движения людей при их эвакуации, обеспечить разделение толпы;

Принимать решительные меры к немедленной изоляции паникеров, организовать четкое руководство движением потоков людей, своевременную и громкую информацию персонала о действиях руководства в сложившейся обстановке.

При массовых инфекционных заболеваниях людей и животных, вызывающих тяжелые последствия.

Массовое распространение болезней среди людей и животных приводит к ЧС. Биолого-социальное ЧС подразделяют на 3 группы:

1. Инфекционное заболевание людей и пищевое отравление – эпидемическая вспышка опасных инфекционных заболеваний, эпидемия.
2. Инфекционные заболевания животных.
3. Поражение сельскохозяйственных культур болезнями и вредителями.

Любое инфекционное заболевание возникает в результате проникновения в организм болезнетворных организмов – бактерий, вирусов. Возбудители инфекционных заболеваний, проникая в организм, находят там благоприятную среду для развития. Некоторые болезнетворные микроорганизмы выделяют ядовитые вещества (токсины), значительно утяжеляющие течение инфекции. Следует помнить, что ЧС могут сопровождаться различными инфекционными заболеваниями, которыми можно заразиться, употребляя в пищу грязную и зараженную воду, продукты питания, а также через повреждение кожного покрова. Все выше уровень заболевания острой дизентерией, брюшным тифом, дифтерией, вирусным гепатитом, гриппом.

Эпидемическим очагом называется место заражения и пребывания заболевших инфекционной болезнью людей либо территория, в пределах которой возможно заражение людей и животных возбудителями инфекционной болезни.

различают несколько путей возбудителей инфекционных заболеваний в организме человека:

- с воздухом через пищеварительный тракт;
- через слизистую оболочку рта, носа, глаз;
- через поверхность кожи в результате укусов зараженных кровососущих насекомых.

К противоэпидемическим и санитарно-гигиеническим мероприятиям относятся:

- а) Экстренная профилактика;
- б) Обсервация и карантин;
- в) Санитарная обработка населения;
- г) Дезинфекция зараженных объектов.

Комплекс мероприятий направлен на предупреждение, обнаружение и ликвидацию инфекционных болезней животных, предусматривающий обезвреживание и ликвидацию источников возбудителя инфекционной болезни и факторов передачи возбудителя.

Исходя из исходной обстановки и сложившейся ситуации предполагается следующее:

- 1) гибель людей;
- 2) ущерб здоровью людей (травмы, увечья);
- 3) материальный ущерб;
- 4) разрушение зданий, сооружений дорог;
- 5) вывод из строя коммунально-энергетических сетей;
- б) нарушение нормальных условий жизнедеятельности;
- 7) отравление воздуха продуктами горения и ядовитыми токсичными веществами.

Умение верно оценить угрозу для безопасности человека при природных ЧС и правильные действия при этом – важный фактор сохранения жизни и здоровья, залог минимального ущерба имуществу.

1.3. Степень возможного распространения угроз техногенного характера

Попадает в зону возможного химического заражения при аварии на химическом опасном объекте. Возможно отравление сильнодействующими ядовитыми веществами и гибели людей.

1.4. Выводы

Исходя из условий и исходных данных, следует ожидать:

- при интенсивном таянии снега весной возможны подтопления подвального помещения в учреждении, а также подтопления при выпадении обильных осадков летом;

- такие стихийные бедствия, как: сильный снегопад может привести образованию заносов и завалов на дорогах приведет к нарушению жизнеобеспечения;

- ураганный ветер, может привести к нарушению целостности покрытия крыши здания, оконных проемов, навесного имущества, нарушению электроснабжения, возникновению пожара, выводу из строя отопительной системы;

- резкое понижение температуры может привести к нарушению электроснабжения, возникновению пожара, выводу из строя отопительной системы, приведет к нарушению жизнеобеспечения людей;

- землетрясения до 7 баллов могут привести к нарушению электроснабжения, возникновению пожара, разрушению элементов конструкции зданий МКДОУ д/с № 36»Поиск», выводу из строя отопительной системы.

- сильная метель (ветер 20 м./сек. и более в течение суток с выпадением снега) может привести к нарушению электроснабжения, возникновению пожара, выводу из строя отопительной системы.

- сильный мороз с минимальной температурой воздуха - 45° С и ниже; могут привести к выводу из строя отопительной системы.

Аварии на электроэнергетических системах жизнеобеспечения:

аварийное отключение энергетической системы в жилых кварталах на 1 сутки и более приведет к нарушению жизнеобеспечения людей.

Совершение террористических актов.

Последствия чрезвычайных ситуаций, террористических проявлений могут привести не только к экономическому ущербу, но и к поражению воспитанников и постоянного состава.

В дошкольном учреждении находятся 315 воспитанников, работают 69 человек педагогов и технического персонала, поэтому возможны террористические проявления с целью достижения наибольшего политического и социального резонанса.

Последствия чрезвычайных ситуаций, террористических проявлений могут привести не только к экономическому ущербу, но и к поражению воспитанников и постоянного состава. Учреждение попадает в зону возможного химического заражения при аварии на химическом опасном объекте, возможно отравление сильнодействующими ядовитыми веществами и гибели людей.

Об угрозе или возникновении чрезвычайной ситуации работники и воспитанники оповещаются путем подачи сигнала: «ВНИМАНИЕ, ВСЕМ!» и последующей информацией, передаваемой по радио/телевидению и подвижным средствам оповещения.

Раздел II. Мероприятия при угрозе и возникновении крупных производственных аварий, катастроф и стихийных бедствий

2.1 Органы управления и силы объекта для предупреждения ликвидации аварий и чрезвычайных ситуаций

Управление в условиях ЧС спланировано и осуществляется с пункта управления руководителя (кабинета заведующего) для управления мероприятиями, направленными на выполнение задач по предотвращению ЧС и ликвидации последствий при ее возникновении. Состав пункта управления: руководящий состав образовательного учреждения, а также те специалисты технических служб ГОЧС, которые могут компетентно решать вопросы в разившейся обстановки.

Для оценки обстановки, выработки предложений и организации работ непосредственно в очаге поражения (в месте возникновения аварии) из состава КЧС создается оперативная группа.

руководитель гражданской обороны объекта (РГО)	Заведующий Тупкалова Е. И.
председатель комиссии по чрезвычайным ситуациям (КЧС);	Руководитель НАСФ Котельникова Ю. Е.
- комиссия по чрезвычайным ситуациям (КЧС)	Заведующий хозяйством Арсенова М. В., делопроизводитель Мовчан Е. А.

Управление в ходе выполнения аварийно-спасательных работ и других неотложных работ осуществляется постановкой дополнительных задач и проведением соответствующего маневра силами и средствами с целью наращивания усилий для проведения работ на главном направлении.

На основе принятого руководителем решения его заместитель организует связь между старшим начальником, принимающими в ликвидации последствий ЧС формированиями округа и подразделениями. Связь организуется таким образом, чтобы обеспечить непрерывность и устойчивость управления и взаимодействия служб и формирований.

Для обеспечения управления предусмотрено использование проводного средства связи, а также посыльными.

Донесения, информация и контроль осуществляется руководителем в установленном порядке.

Оповещение необходимых сил для решения задач по предупреждению и ликвидации ЧС, осуществляют: в ночное время – дежурные, в дневное – ответственные за оповещение лица.

Во всех случаях чрезвычайных ситуаций ответственным за выполнение всех мероприятий является руководитель образовательного учреждения, а в его отсутствие - лицо, его замещающее; в ночное время, праздничные и выходные дни на первом этапе - ответственный дежурный сотрудник.

Первоначальное управление эвакуационными мероприятиями возлагается на руководителя учреждения.

В соответствии с 28-ФЗ от 12.02.98 г. «О гражданской обороне» ст.9 п.2, приказом МЧС России №999 от 23.12.2005 г. «Об утверждении порядка

создания нештатных аварийно-спасательных формирований» в МКДОУ д/с № 36 «Поиск» созданы НФ:

1	звено связи и оповещения	Кладовщик Кастелянша кухонный работник
2	санитарный пост	Старшая медсестра
3	Звено эвакуации	Воспитатели - 11 Мл. воспитатели - 11 Повара – 3
4	Противопожарное звено	Уборщики территории - 2 Машинист по стирке белья – 1
5	аварийно-техническое звено	Электрик Рабочий по обслуживанию здания
6	звено охраны общественного порядка.	Бухгалтер Делопроизводитель, учитель- логопед

При необходимости, в случае угрозы или возникновения ЧС локального характера будут привлечены силы и средства ГО и ЧС города. Оповещение работников и воспитанников МКДОУ д/с № 36 «Поиск» об угрозе или возникновении ЧС муниципального характера производится по разработанной схеме оповещения.

2.2 Мероприятия по предупреждению аварий, чрезвычайных ситуаций на объекте.

Учреждение оборудовано автоматической пожарной сигнализацией со звуковым и речевым оповещением типа СОУЭ III типа; системой пожарного мониторинга; при срабатывании АПС включается сигнал. На стенах коридоров и лестничных клеток расположены знаки пожарной безопасности, над всеми эвакуационными выходами имеются световые извещатели.

- эвакуационные выходы из здания оборудованы дверьми. Имеется система аварийного освещения;
- дошкольное учреждение укомплектовано средствами пожаротушения;
- заключены договора с лицензированными организациями на обслуживание АПС и пожарного мониторинга;
- приказом руководителя назначено ответственное лицо за обеспечение пожарной безопасности;
- приказом руководителя назначенные ответственные лица за обеспечение пожарной безопасности по помещениям;
- приказом руководителя в учреждении установлен противопожарный режим;
- два раза в год лицензированной организацией проводятся испытания внутреннего противопожарного водопровода на водоотдачу с составлением акта и перекачка пожарных рукавов;
- материалы, для отделки путей эвакуации используются с сертификатами пожарной безопасности;
- разработана в соответствии с Постановлением Правительства РФ от

25.04.2021г. №390 инструкция о мерах пожарной безопасности;

- 1 раз в шесть месяцев проводятся инструктажи по пожарной безопасности с сотрудниками учреждения с записью в журнал;
- ведется журнал учета огнетушителей;
- первичных средств пожаротушения расположены во всех помещениях.

Обучение персонала проводится согласно рабочей программы обучения персонала в области гражданской обороны и защиты от чрезвычайных ситуаций в форме лекций, объектовых тренировок и практических занятий

Здание имеет заглубленное помещение для укрытия населения площадью 1673 квадратных метров. Расчетное количество укрываемых 1338 человек

Учреждение обеспечено запасом медикаментов и перевязочного материала для оказания первой медицинской помощи.

Из средств индивидуальной защиты имеются: ватно-марлевые повязки – 100 шт.

Выполняемые при угрозе аварии, чрезвычайные ситуации на объекте

Оповещение руководства образовательного учреждения, КЧС об угрозе возникновения аварий, катастроф, стихийных бедствий и террористических актов на территории города (муниципального образования) проводит ответственный дежурный ЕДДС г. Новосибирска Администрации Новосибирска в соответствии со схемой оповещения. При этом необходимо провести следующие мероприятия:

- руководителю или замещающему его лицу немедленно сообщить в начальнику отдела образования администрации Калининского района г. Новосибирска тел. 228-73-09 и в отдел полиции № 4 (тел. 232-20-02), дежурную часть УВД по городу Новосибирску (тел. 232-81-80), ФГКУ «СПЧ ФПС по НСО» (тел. 274-12-11; 01), скорую медицинскую помощь (03) отдел по делам ГО и ЧС района об угрозе ЧС;

- оповестить руководящий состав, работников дошкольного учреждения об угрозе аварии, катастрофы и стихийного бедствия (террористического акта) с указанием места возникновения;

- провести дополнительный инструктаж по мерам безопасности и действиям при авариях;

- КЧС

- уточняет состав и укомплектованность команд предназначенных к действиям при авариях;

- организывает наблюдение за складывающейся обстановкой;

- учреждения проводит прогнозирование складывающейся обстановки на территории учебного учреждения, определить характер и объем работ;

- эвакуационная группа и санитарный пост организует защиту людей, оказание им медицинской помощи, если необходимо, то их эвакуацию в безопасное место;

- Руководитель устанавливает оперативную связь с УМВД, УФСБ и УГОЧС и др. органами;

- вахтер ограничивает доступ посетителей на объект.

2.3 Мероприятия при чрезвычайных ситуациях природного и техногенного характера

При угрозе крупных производственных аварий и катастроф на ближайших химических, потенциально опасных объектах:

- оповестить воспитанников и постоянный состав, поставить задачи руководящему составу на практическое выполнение мероприятий по защите воспитанников и постоянного состава, в течение 5 мин;
- доложить о возникшей угрозе в отдел образования Администрации Калининского района города Новосибирска, в течение 30 мин организовать взаимодействие;
- организовать круглосуточное дежурство руководящего состава;
- привести в готовность систему связи и оповещения в течение 10 мин;
- организовать подготовку растворов для обработки, а при необходимости изготовление ВМП в дошкольном учреждении;
- организовать проведение занятий с работающим персоналом по мерам безопасности при угрозе заражения АХОВ.
- организовать в течении 1 часа работы по повышению защитных свойств здания, герметизации помещений для укрытия воспитанников и постоянного состава от проникновения АХОВ и уточнить маршруты эвакуации воспитанников и постоянного состава из здания МКДОУ д/с № 36 «Поиск».

При угрозе возникновения пожара:

- оповестить постоянный состав, поставить задачи руководящему составу на практическое выполнение мероприятий по защите воспитанников и постоянного состава;
- доложить о возникшей угрозе в отдел образования Администрации Калининского района города Новосибирска, в ФГКУ «СПЧ ФПС по НСО» (тел. 274-12-11; 01), в отдел по делам ГО и ЧС Калининского района (тел. 204-28-55), в течение 30 мин организовать взаимодействие;
- организовать круглосуточное дежурство руководящего состава;
- привести в готовность систему связи и оповещения в течение 10 мин.;
- проверить готовность МКДОУ д/с № 36 «Поиск» к защите воспитанников и постоянного состава от возникающей угрозы в течение 10 мин;
- в течение 30 мин проверить наличие и исправность средств пожаротушения, привести в готовность нештатные противопожарные формирования.

При угрозе возникновения стихийных бедствий:

- в течение 3 часов организовать наблюдение за состоянием окружающей среды;
- в течение 3 часов организовать дежурство руководящего состава;
- в течение 30 мин организовать взаимодействие с КЧС;
- определить и привести в готовность дополнительные источники тепло-, водо-, электроснабжения;
- провести профилактические и противопожарные мероприятия, подготовительные мероприятия по повышению устойчивости функционирования дошкольного учреждения;

- уточнить расчеты на случай эвакуации воспитанников и персонала.

При угрозе сильных морозов, буранов, снежных заносов:

- оповестить постоянный состав, поставить задачи руководящему составу на практическое выполнение мероприятий по защите воспитанников и постоянного состава;
- доложить о возникшей угрозе в отдел образования Администрации Калининского района города Новосибирска, (в отдел по делам ГО и ЧС Калининского района (тел. 204-28-55), организовать круглосуточное дежурство руководящего состава.
- привести в готовность систему связи и оповещения;
- организовать работы в дошкольном учреждении по повышению устойчивости (утепление здания, помещений, предупреждение аварий в системе водоснабжения и отопления). Спланировать работу по доставке необходимых материалов;
- проверить наличие медицинских средств для оказания первой помощи в дошкольном учреждении. При необходимости организовать выдачу недостающих материалов;
- организовать создание необходимых запасов воды и продовольствия.
- подготовить расчеты и списки по размещению воспитанников при невозможности отправки их к родителям;
- проверить готовность МКДОУ д/с № 36 «Поиск» к чрезвычайной ситуации;
- организовать взаимодействие с отделом образования Администрации Калининского района города Новосибирска по проведению мероприятий по ликвидации возможных аварий.

При угрозе вспышки острых инфекционных и эпидемических заболеваний:

- оповестить постоянный состав, поставить задачи руководящему составу на практическое выполнение мероприятий по защите воспитанников и постоянного состава, приведение в готовность санитарный пост;
- доложить о возникшей угрозе в отдел образования Администрации Калининского района города Новосибирска, (в отдел по делам ГО и ЧС Калининского района (тел. 204-28-55);
- организовать дежурство руководящего состава;
- привести в готовность систему связи и оповещения;
- организовать контроль за соблюдением санитарно-гигиенических правил, организации питания, питьевого режима;
- организовать проведение разъяснительной работы по обязательному соблюдению предписаний санитарно-эпидемиологических служб и предписаний врачей, направленных на снижение рисков распространения инфекций.

При угрозе взрыва здания (вследствие террористических проявлений и техногенных аварий):

- провести оповещение в отдел полиции № 4 (тел. 232-20-02), дежурную часть УВД по городу Новосибирску (тел. 232-81-80), ФГКУ «СПЧ ФПС по НСО» (тел. 274-12-11; 01), скорую медицинскую помощь (03) отдел по делам ГО и ЧС района (тел. 204-28-55)

- не позднее 1 часа с момента получения информации при единичном сигнале, а в остальных случаях - по обстановке, прибывает кинолог для обследования объекта на предмет обнаружения взрывных устройств;

- через 1 час на место происшествия прибывают бригады службы экстренной мед. помощи, пожарное подразделение ГО и ЧС;

- осуществляется предварительная оценка обстановки, прогнозирование последствий чрезвычайной ситуации, возможности и характера ущерба;

- представителем КЧС совместно с руководством дошкольного учреждения принимается решение на эвакуацию воспитанников и персонала, их размещение и жизнеобеспечение;

- организуется оцепление дошкольного учреждения, регулирование движения, охрана общественного порядка в дошкольном учреждении и в районах, примыкающих к нему.

При получении анонимного звонка о возможном террористическом проявлении:

- не прерывать говорящего;

- под благовидным предлогом попросить повторить сообщение;

- постараться завязать диалог;

- выяснить требования, цель планируемой акции, где находится взрывное устройство, что оно собой представляет, возможное время взрыва;

- по возможности определить личность предполагаемого террориста, запомнить его голос, акцент, дефекты речи, манеру изложения информации, как и когда можно продолжить обсуждение его требований;

- по окончании разговора не вешать (не класть) телефонную трубку, положить ее рядом с аппаратом и по другому телефону сообщить дежурному. Сообщить в отдел полиции № 4 (тел. 232-20-02), дежурную часть УВД по городу Новосибирску (тел. 232-81-80), ФГКУ «СПЧ ФПС по НСО» (тел. 274-12-11; 01), скорую медицинскую помощь (03), отдел по делам ГО и ЧС района. При получении письменного сообщения об угрозе взрыва и наличии взрывного устройства, немедленно известить вышеперечисленных лиц, как и при получении сигнала по телефону.

При угрозе и проведении террористических актов на территории района выполнение соответствующих мероприятий осуществляется в соответствии с «Планом действий сил и средств при угрозе и проведении террористических актов на территории муниципального образования».

2.4. Режим функционирования органов управления и сил объекта

Оповещение работников МКДОУ д/с № 36 «Поиск» об угрозе или возникновении ЧС локального характера по разработанной схеме оповещения.

Оповещение работников МКДОУ д/с № 36 «Поиск» о ЧС в нерабочее (ночное) время производится дежурным сторожем, используя, стационарный и сотовый телефоны. В первую очередь оповещается заведующий МКДОУ, а затем, в зависимости от обстановки, остальной персонал.

При приеме муниципального предупредительного сигнала «Внимание всем!» (вой сирен) телевизоры и радиоприемники расположенные в здании переводятся в режим приема речевых сообщений, передаваемых Главным управлением МЧС города. Все работники МКДОУ д/с № 36 «Поиск» должны

принимать меры по сохранению материальных ценностей при угрозе или возникновении ЧС.

В период проведения мероприятий по защите от ЧС или ликвидации их последствий должны приниматься меры по предотвращению или уменьшению возможного материального ущерба учреждению, по охране имущества и оборудования.

Ответственность за организацию охраны материальных средств в период угрозы и возникновения ЧС возлагается на звено охраны общественного порядка.

2.5 Обеспечение действий сил и средств при угрозе и ликвидации аварий, чрезвычайных ситуаций

Целью обеспечения сил и средств при угрозе и ликвидации аварий и ЧС является создание условий для наиболее приемлемого и эффективного выполнения задач ликвидации ЧС, эвакуации пострадавших, сил и средств привлекаемых для выполнения работ.

Разведка

Разведка организуется НФ охраны общественного порядка для получения данных, необходимых для определения объема, очередности и способов ведения аварийно-спасательных и других неотложных работ, установления неблагоприятных изменений в окружающей среде; характера и степени разрушений инженерных сетей и коммуникаций.

Специальная разведка (химическая, радиационная, экологическая) осуществляется силами радиационной и экологической безопасности привлекаемых сил городского звена.

Для сбора наиболее полных данных об обстановке руководитель принимает меры для получения необходимой информации от отдела образования Администрации города Новосибирска, Управления по делам гражданской обороны и чрезвычайных ситуаций Администрации города Новосибирска.

Медицинское обеспечение.

Оказание первой медицинской помощи организуется силами медицинского работника, скорой и неотложной медицинской помощи города, а также в порядке само- и взаимопомощи.

Оказание врачебной помощи предусматривается силами врачей приемных отделений больниц города.

Санитарно-гигиенические и противоэпидемические мероприятия проводятся персоналом МКДОУ д/с № 36 «Поиск».

Профилактическая работа с воспитанниками осуществляется медперсоналом ГБУЗ НСО ГП 29.

Метеорологическое обеспечение.

Организуется руководителем МКДОУ д/с № 36 «Поиск» в целях получения данных о состоянии погоды, опасных изменениях гидрогеологического режима и других сведений, необходимых для оценки обстановки и принятия решения в условиях ЧС.

При осуществлении мероприятий по защите воспитанников и персонала, а также материальных ценностей в условиях ЧС используются те же виды обеспечения с увеличением нагрузки в зависимости от характера ЧС.

Прежде всего, это обеспечение воспитанников и персонала средствами индивидуальной защиты и обучение их правилам пользования.

Своевременность принятия мер защиты обеспечивается немедленной передачей сигнала оповещения и информации о ЧС и порядке действий в складывающейся обстановке.

Основными задачами при ликвидации чрезвычайной ситуации является спасение воспитанников и персонала и оказание им первой медицинской помощи, а также локализация и ликвидация пожаров и аварий.

Для оценки последствий ЧС проводится разведка. В условиях ЧС ее предусмотрено вести разведывательными формированиями муниципального образования с включением специалистов, хорошо знающих расположение образовательного учреждения и инженерных коммуникаций. Из состава КЧС муниципального учреждения общую разведку ведет выделенная для этих целей оперативная группа, которая уточняет обстановку, данные о местонахождении и количестве пораженных, и объеме разрушений.

К проведению АСДНР формирования учреждения приступают немедленно, если это не угрожает их жизни и здоровью, при необходимости предусматривается их усиление в первую очередь за счет специалистов технических служб.

Для проведения АСДНР в образовательном учреждении созданы следующие формирования:

- НФ пожаротушения – 3 чел.;
- НФ охраны общественного порядка – 3 чел.;
- НФ аварийно-техническая служба – 3 чел.;
- НФ эвакуации – 32 чел
- Санитарный пост – 1 чел.

Спасательные работы проводятся для розыска, спасения пострадавших и оказания им первой медицинской помощи. В очаге поражения спасатели разбирают завалы, вскрывают заваленные укрытия и извлекают из них пораженных. Выносят пораженных из очага, оказывая им необходимую медицинскую помощь.

Неотложные аварийно-восстановительные работы ведут как формирования муниципального образования, так и формирования образовательного учреждения.

В помощь формированиям муниципального образования привлекаются также сотрудники, не включенные в формирования.

При значительных объемах АСДНР по согласованию с КЧС могут привлекаться территориальные силы и средства МЧС и коммунальные службы.

2.6 Управление мероприятиями и действиями сил при угрозе и ликвидации чрезвычайных ситуаций

Управление в условиях ЧС спланировано и осуществляется с пункта управления руководителя (кабинета заведующего) для управления мероприятиями, направленными на выполнение задач по предотвращению ЧС и ликвидации последствий при ее возникновении. Состав пункта управления – руководящий состав образовательного учреждения, а также те специалисты

технических служб ГОЧС, которые могут компетентно решать вопросы в развившейся обстановке.

Управление мероприятиями при угрозе или совершении террористического акта осуществляет руководитель территориального органа ФСБ.

Для оценки обстановки, выработки предложений и организации работ непосредственно в очаге поражения (в месте возникновения аварии) из состава КЧС создается оперативная группа.

Управление в ходе выполнения аварийно-спасательных работ и других неотложных работ осуществляется постановкой дополнительных задач и проведением соответствующего маневра силами и средствами с целью наращивания усилий для проведения работ на главном направлении.

На основе принятого руководителем решения его заместитель организует связь между старшим начальником, принимающими в ликвидации последствий ЧС формированиями округа и подразделениями. Связь организуется таким образом, чтобы обеспечить непрерывность и устойчивость управления и взаимодействие служб и формирований округа.

Для обеспечения управления предусмотрено использование проводной связи, а также посыльными.

Донесения, информация и контроль осуществляется руководителем в установленном порядке.

Оповещение необходимых сил для решения задач по предупреждению и ликвидации ЧС, осуществляют: в ночное время – дежурный сторож, в дневное – вахтер.

Во всех случаях чрезвычайных ситуаций ответственным за выполнение всех мероприятий является руководитель образовательного учреждения, а в его отсутствие - лицо, его замещающее; в ночное время, праздничные и выходные дни на первом этапе - ответственный дежурный сотрудник.

Первоначальное управление эвакуационными мероприятиями возлагается на руководителя учреждения.

Оповещение и сбор руководящего и постоянного состава осуществлять в соответствии со схемой оповещения.

Руководство мероприятиями осуществлять в соответствии с календарным планом (приложение) и указаниями управления образования и управления по делам ГО и ЧС города (района).

Связь организовать через городскую АТС по телефонам: управление образования, тел. 228 – 73 – 09; управление по делам ГО и ЧС, тел. 204-28-55. При выходе из строя городской АТС — посыльными.

2.7. Организация взаимодействия

Взаимодействие КЧС образовательного учреждения по вопросам предупреждения и ликвидации ЧС с КЧС муниципального образования и соседних объектов направлено на согласование действий по цели, месту и времени и оказание взаимной помощи при выполнении задач по ликвидации ЧС (последствий террористического акта), уменьшение их последствий.

При организации взаимодействия устанавливается порядок сбора и обмена информацией о ЧС (террористическом акте). Первичное сообщение о ЧС, имеющейся на соседней к образовательному учреждению территории,

может поступить от КЧС муниципального образования, а также от соседних объектов экономики. Такой порядок сбора и обмена информацией при хорошо налаженном взаимодействии позволяет своевременно принять меры по предупреждению и ликвидации ЧС и своевременно предупредить персонал о прогнозируемых и возникших ЧС.

При направлении сил и средств от вышестоящих звеньев территориальной подсистемы РСЧС для оказания помощи в ликвидации чрезвычайной ситуации в учреждении взаимодействие осуществляется для согласования действий в интересах наиболее эффективного выполнения задач совместно с формированиями муниципального образования.

Всем взаимодействующим органам управления и силам, задействованным в ликвидации аварии, спасательных работах, эвакуации людей из опасной зоны, силам, прибывающим на объект предоставляется информация о месте аварии месте аварии; наименовании опасных веществ, с которыми произошла авария, их степень опасности для человека, поражающие факторы, возможность их распространения, признаки отравления, поражения людей, способы и применяемые препараты, медикаменты для защиты людей и оказания первой помощи (целесообразно заранее заготовить аварийные карточки, которые выдавать прибывающим силам); направлении распространения опасных веществ; путях эвакуации; местах запасных выездов с территории объекта; количестве людей, не выведенных из зоны аварии; наличии и произведенном отключении сетей энерго, -газо, -тепло, -электро, -водо-снабжения; руководителе аварийно-спасательных работ, количестве задействованных людей и техники; наиболее приемлемом способе локализации аварии, прекращении распространения опасных веществ; количестве людей погибших, пострадавших, эвакуированных.

Планом действий назначаются должностные лица, ответственные за подготовку и предоставление вышеназванных сведений для обеспечения взаимодействия.

Устанавливаются сигналы и порядок поддержания связи. Нарушенное взаимодействие немедленно восстанавливается.

КАЛЕНДАРНЫЙ ПЛАН

основных мероприятий муниципального казенного дошкольного образовательного учреждения города Новосибирска «Детский сад № 36 комбинированного вида «Поиск» при угрозе и возникновении чрезвычайных ситуаций

Наименование проводимых мероприятий	Предельные сроки проведения мероприятий	Ответственные, телефон
I. При угрозе возникновения аварий, чрезвычайных ситуаций, стихийных бедствий.		
Определение факта наступления угрозы аварии, ЧС		
Оповещение об угрозе возникновения аварии, ЧС: - руководящего состава; - КЧС и ПБ объекта	Ч+0.05-0.15	Дежурный вахтер Звено связи и оповещения 271 07 12
Оценка обстановки и постановка задач по подготовке к проведению мероприятий по предупреждению и ликвидации ЧС	Ч+0.30-1.00	Начальник штаба ГО и ЧС 270-89-81
Приведение в готовность: - аварийно-спасательных команд	Ч+3.00-6.00	Зам начальника штаба ГО и ЧС 270-89-81
Введение круглосуточного дежурства руководящего состава объекта (при необходимости)	Ч+3.00-5.00	Начальник штаба ГО и ЧС 270-89-81
Введение режима функционирования объекта повышенной готовности	Ч+3.00-5.00	Начальник штаба ГО и ЧС 270-89-81
Введение ограничений в производственной деятельности объекта	Ч+3.00-6.00	Начальник штаба ГО и ЧС 270-89-81
Проведение внеочередных инструктажей с персоналом аварийно-спасательными, восстановительными бригадами о порядке действий при аварийных ситуациях	Ч+4.00-8.00	Зам начальника штаба ГО и ЧС 270-89-81
Проведение мероприятий направленных на минимизацию ущерба при возникновении аварии, ЧС	Ч+3.00-48.00	Зам начальника штаба ГО и ЧС 270-89-81
Уточнение плана действий по предупреждению и ликвидации чрезвычайных ситуаций: - определение мест эвакуации и отселения населения из районов поражения; - уточнение организации связи и вопросов взаимодействия в ходе проведения работ; - уточнение плана эвакуации персонала при аварийных ситуациях;	Ч+3.00-5.00	Начальник штаба ГО и ЧС
Проверка готовности сил и средств объекта к действиям при аварийных ситуациях (тренировки, проверка , технических средств)	Ч+8.00-12.00	Зам начальника штаба ГО и ЧС 270-89-81

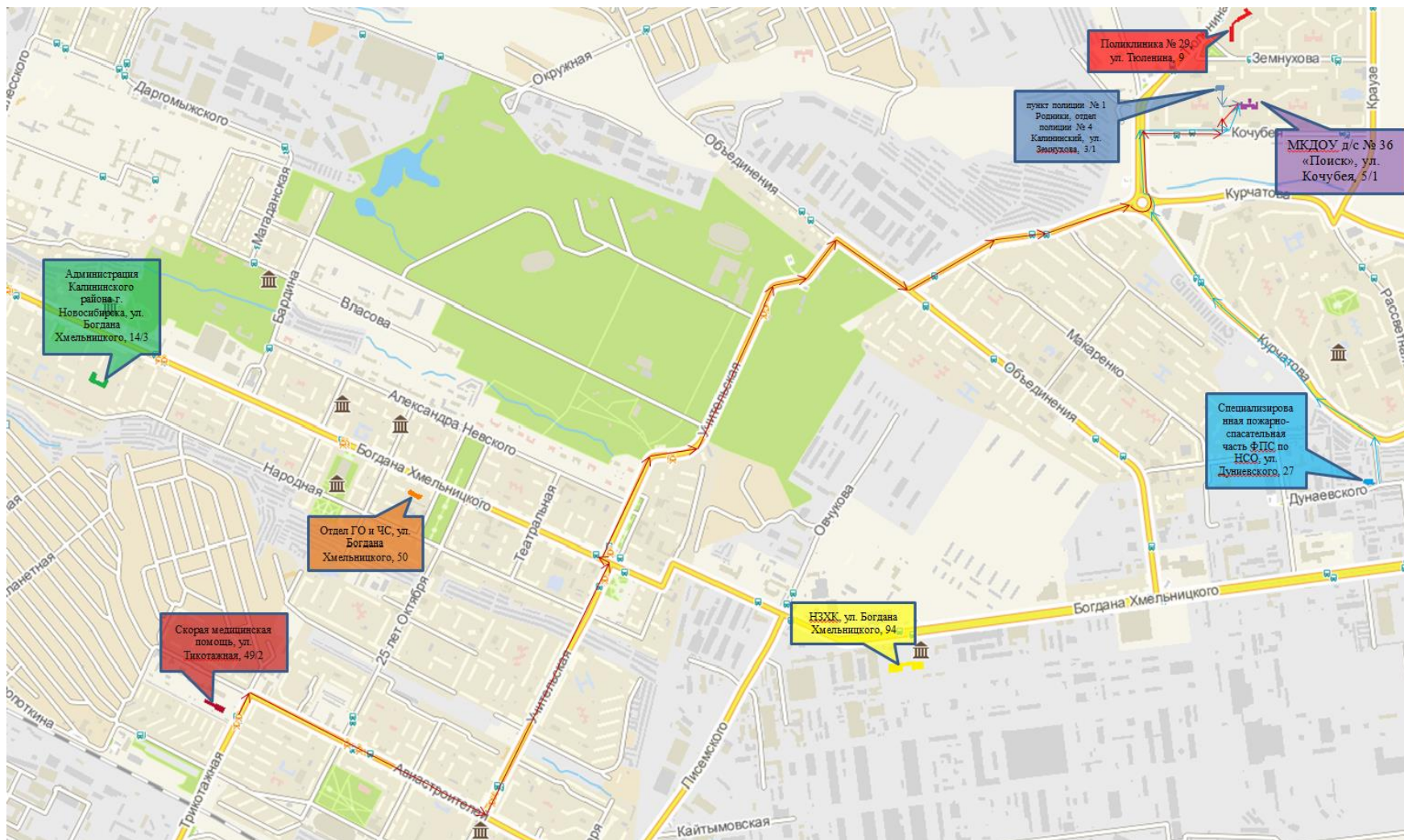
Проведение технических и технологических мероприятий по предупреждению аварий, стихийных бедствий	Ч+6.00-24.00	Зам начальника штаба ГО и ЧС 270-89-81
II. При возникновении аварий, чрезвычайных ситуаций, стихийных бедствий.		
Общие обязательные мероприятия:		
Получение информации об аварии, стихийном бедствии	Ч+0.05-0.15	Начальник штаба ГО и ЧС 270-89-81
Оповещение и сбор руководящего состава объекта: - в рабочее время; - в нерабочее время	Ч+0.05 Ч+0,5ч	Зам начальника штаба ГО и ЧС 270-89-81 Звено оповещения 270-89-81
Оповещение персонала объекта и населения, попадающего в опасную зону		Зам начальника штаба ГО и ЧС 270-89-81 Звено оповещения 270-89-81
Доклад об обстановке в вышестоящий орган управления, ЕДДС муниципального района	Ч+0.05-0.15	Начальник штаба ГО и ЧС
Выдвижение группы руководства объекта в район аварии, чрезвычайной ситуации, оценка обстановки, развертывание пункта управления	Ч+0,45	Начальник штаба ГО и ЧС 270-89-81
Разведка зоны аварии, чрезвычайной ситуации.	Ч+2ч	Аварийно техническая служба 270-89-81
Оценка обстановки. Прогноз развития аварии, ЧС, стихийного бедствия	Ч+2,5ч	Начальник штаба ГО и ЧС 270-89-81
Постановка задач КЧС и ПБ, структурным звеньям объекта в зонах их ответственности на ликвидацию последствий аварий, чрезвычайной ситуации	Ч+ 10мин	Начальник штаба ГО и ЧС 270-89-81
Вызов дополнительных внеобъектовых сил и средств (при недостаточности своих средств)	Ч+10м	Начальник штаба ГО и ЧС 270-89-81
Организация работы по ликвидации последствий аварии, чрезвычайной ситуации, стихийного бедствия	Ч+12ч	Зам начальника штаба ГО и ЧС 270-89-81
Ввод в район аварии, ЧС аварийно-спасательных, восстановительных сил и техники для выполнения работ	Ч+24ч	Начальник штаба ГО и ЧС 270-89-81
Подготовка и представление комплектов донесений, отчетов, материалов об обстановке и проводимых работах в ЕДДС муниципального образования, вышестоящему органу управления	Ч+1ч	Начальник штаба ГО и ЧС 270-89-81
При возникновении аварии на соседствующем ПОО, несущей угрозу объекту.		
Оповещение руководящего состава, персонала, формирований объекта	Ч+5м	Звено оповещения 270-89-81
Обеспечение персонала объекта средствами индивидуальной защиты	Ч+20м	Зам начальника штаба ГО и ЧС 270-89-81
Оценка складывающейся обстановки и выработка предложений на прекращение или ограничение работы объекта, эвакуацию персонала и лиц, находящихся на объекте	Ч+20м	Начальник штаба ГО и ЧС 270-89-81
Выполнение мероприятий по ограничению или прекращению работы	Ч+10м	Зам начальника штаба ГО и ЧС 270-89-81

объекта		
Выведение из опасной зоны персонала объекта, лиц, находящихся на объекте	Ч+20м	Зам начальника штаба ГО и ЧС 270-89-81
При аварии на объекте с выбросом опасных веществ.		
Доведение информации об аварии, чрезвычайной ситуации до ДДС объекта	Ч+10м	Начальник штаба ГО и ЧС
Оповещение руководящего состава, персонала объекта и населения проживающего в опасной зоне вблизи объекта	Ч+30м	Звено оповещения 270-89-81
Оповещение и вызов к месту аварии дежурных, находящихся в резерве аварийно-восстановительных бригад, дополнительных формирований объекта	Ч+10м	Начальник штаба ГО и ЧС 270-89-81
Назначение руководителя аварийно-спасательными работами	Ч+5м	Зам начальника штаба ГО и ЧС 270-89-81
Постановка задачи подразделениям разведки. Направление их в район аварии	Ч+10м	Зам начальника штаба ГО и ЧС 270-89-81
Передача информации об аварии ЕДДС муниципального образования, на территории которого расположен объект	Ч+5м	Начальник штаба ГО и ЧС 270-89-81
Введение в действие Плана действий объекта по предупреждению и ликвидации ЧС	Ч+10м	Начальник штаба ГО и ЧС 270-89-81
Вызов к месту аварии дополнительных внеобъектовых сил согласно Плану действий	Ч+5м	Начальник штаба ГО и ЧС 270-89-81
Организация встречи, допуска, сопровождения прибывающих на объект сил и средств к месту аварии, чрезвычайной ситуации	Ч+10м	Зам начальника штаба ГО и ЧС Группа охраны общественного порядка 270-89-81
Сбор руководящего состава объекта, КЧС и ПБ. Оценка обстановки, выработка предложений на действия сил объекта по локализации аварии, чрезвычайной ситуации, защите персонала, населения в опасной зоне	Ч+10м	Начальник штаба ГО и ЧС 270-89-81 Зам начальника штаба ГО и ЧС 270-89-81
Определение границ чрезвычайной ситуации. Введение режима функционирования чрезвычайной ситуации для управления и сил объекта	Ч+15м	Начальник штаба ГО и ЧС 270-89-81
Постановка задач на выполнение работ по локализации аварии, защите персонала, эвакуации персонала и населения из опасной зоны	Ч+10м	Зам начальника штаба ГО и ЧС 270-89-81 Эвакуационная группа
Подготовка и представление в ЕДДС муниципального района информации и материалов об обстановке и выполняемых работах	Ч+20м	Начальник штаба ГО и ЧС 270-89-81
Ведение аварийно-спасательных и восстановительных работ на месте аварии	Ч+12ч	Зам начальника штаба ГО и ЧС Аварийно-техническое звено 270-89-81

Организация всестороннего обеспечения аварийно- спасательных и восстановительных работ	Ч+24ч	Начальник штаба ГО и ЧС 270-89-81 Зам начальника штаба ГО и ЧС 270-89-81
Эвакуация персонала и населения из зон заражения в безопасные районы	Ч+2ч	Зам начальника штаба ГО и ЧС 270-89-81 Эвакуационная группа 270-89-81
При возникновении пожара.		
Оповещение о пожаре и вызов подразделения пожарной охраны объекта, пожарных расчетов ФПС МЧС России	Ч+0.05	Дежурный смены 270-89-81
Остановка производственной деятельности участка работ, на котором возник пожар, смежных участков	Ч+0.05	Начальник штаба ГО и ЧС 270-89-81
Отключение коммуникаций электроснабжения участка пожара	Ч+0.05-0.15	Аварийно-техническое звено 270-89-81
Удаление из зоны пожара персонала объекта, не выполняющего работы по тушению пожара и эвакуации ценного имущества	Ч+-0.15	Группа охраны общественного порядка 270-89-81
Оценка сложившейся обстановки в районе пожара организация тушения, эвакуация людей и материальных средств	Ч+0.05-0.15	Зам начальника штаба ГО и ЧС 270-89-81
Эвакуация пострадавших из зоны пожара, отправка их в лечебные учреждения	Ч+0.05-0.20	Зам начальника штаба ГО и ЧС командир эвакуационной группы, 270-89-81 санитарная служба 270-89-81
Встреча и сопровождение к месту пожара прибывающих пожарных расчетов ФПС МЧС России	Ч+0.05-0.15	Зам начальника штаба ГО и ЧС 270-89-81
Принятие мер по защите от перехода пожара на соседствующие здания и сооружения, материальные ценности	Ч+0.05-0.15	Зам начальника штаба ГО и ЧС командир о звена пожаротушения
При аварии системы теплоснабжения объекта.		
Оповещение об аварии системы теплоснабжения смену ДДС объекта	Ч+5м	Дежурный смены 270-89-81
Оповещение руководящего состава объекта	Ч+5м	Дежурный смены 270-89-81
Направление к месту аварии аварийно- восстановительных бригад	Ч+10м	Зам начальника штаба ГО и ЧС 270-89-81
Разведка: выявление места, причин, масштабов, возможных последствий аварии	Ч+15м	Зам начальника штаба ГО и ЧС Аварийно техническая служба 270-89-81
Ответственными должностными лицами или КЧС и ПБ объекта выработка предложений на: - назначение общего руководителя восстановительными работами; - выполнение работ по локализации аварии; - остановку или ограничение работы систем отопления; - слив теплоносителя из системы отопления. Время начала и завершения работ; - выполнение работ по герметизации помещений для сохранения тепловых потерь;	Ч+3ч	Начальник штаба ГО и ЧС 270-89-81 Зам начальника штаба ГО и ЧС 270-89-81

<ul style="list-style-type: none"> - комплектование бригад для выполнения работ на месте аварии; - ограничение или остановку работы участка по основному виду деятельности; - сохранение материальных ценностей подверженных порчи при низких температурах; - организацию всестороннего обеспечения выполнения работ 		
Организация выполнения работ согласно принятым решениям	Ч+3ч	Зам нач. штаба ГО и ЧС 270-89-81
Информирование ЕДДС муниципального района о складывающейся обстановке и выполнении работ	Ч+20	Начальник штаба ГО и ЧС 270-89-81
Подпись работника уполномоченного на решение вопросов ГОЧС объекта <div style="text-align: right;">Котельникова Ю. Е.</div>		

Карта (схема) возможной обстановки на объекте



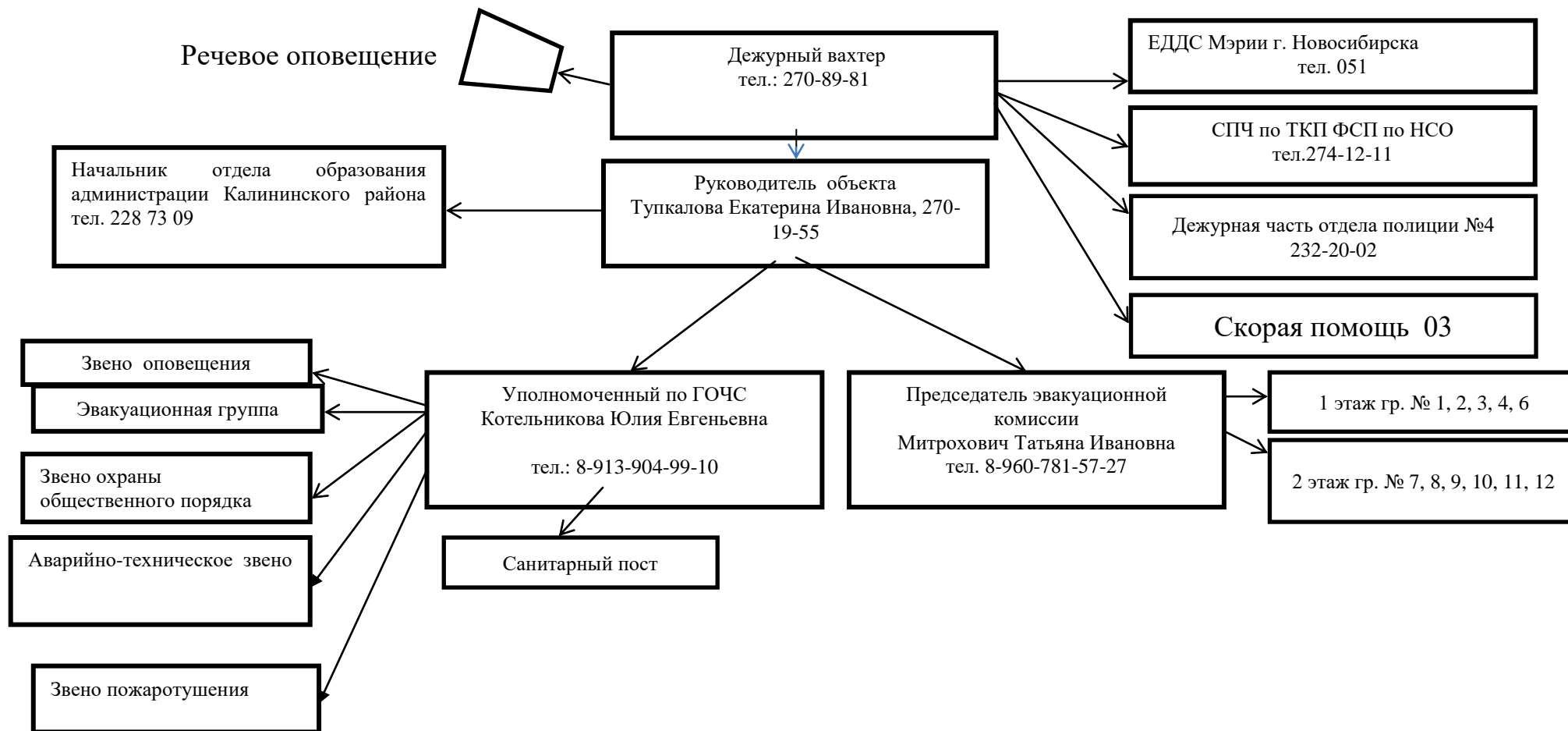
	Движение Полиции до объекта
	Движение скорой медицинской помощи
	Движение пожарной бригады

Расчет сил и средств объектового звена РСЧС и привлекаемых сил для выполнения мероприятий при угрозе и возникновении чрезвычайных ситуаций.

№ п/п	Наименование формирований	Кол-во (ед.)	Состав:		Мероприятия по защите	Время готовности
			численность (чел.)	оснащение		
1.	Команда пожаротушения	1	3	Огнетушители, Пожарные краны, сотовые телефоны	первичные меры по ликвидации возгорания	«Ч» + 0,05
2.	Группа охраны общественного порядка	1	3	КТС, сотовые телефоны	соблюдения общественного порядка	«Ч» + 0,10
3.	Эвакуационная группа	4	32	мешки, носилки, сотовый телефон	эвакуация людей и материальных ценностей	«Ч» + 0,05
4	Санитарный пост	1	1	Медикаменты для оказания неотложной помощи, сотовые телефоны	оказания неотложной помощи	«Ч» + 0,15
5	Аварийно-техническое звено	1	2	слесарный инструмент, сотовые телефоны	устранение технических аварий	«Ч» + 0,10

Начальник штаба по делам ГО и ЧС МКДОУ д/с № 36 «Поиск» _____ Ю. Е. Котельникова

Схема организации оповещения в МКДОУ д/с № 36 «Поиск»



Руководитель связи и оповещения

Ю. Е. Котельникова

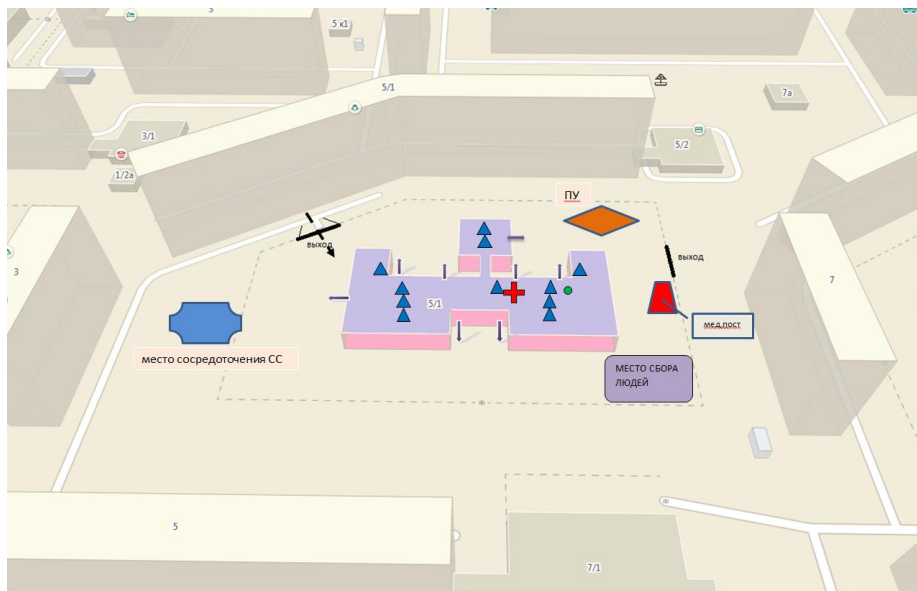
СПИСОК
оповещения при возникновении ЧС

Должность по ГО	Фамилия, имя, отчество	Домашний адрес	Фамилия посылного	телефон	Кто оповещает	Рабочий телефон
Руководитель ОУ	Тупкалова Екатерина Ивановна	Ул. Рассветная, д. 2, кв. 104	По телефону	207-14-61, 8-952-927-80-07	сторож	270-89-81
Уполн. по ГОЧС	Котельникова Юлия Евгеньевна	Ул. Кочубея, д. 9, кв. 65	По телефону	8-913-904-99-10	сторож	270-89-81
Председатель эвакуационной комиссии	Митрохович Татьяна Ивановна	Ул. Богдана Хмельницкого, д. 42, кв. 28	По телефону	276-96-04, 8-960-781-57-27	Уполномоченный по ГОЧС Котельникова Ю. Е.	270-89-81
Командир звена пожаротушения	Арсенова Марина Викторовна	Ул. Краузе, д. 5, кв. 66	По телефону	8-923-148-13-65	Уполномоченный по ГОЧС Котельникова Ю. Е.	270-89-81
Командир звена общественного порядка	Мовчан Елена Александровна	Ул. Краузе, д. 21/1, кв. 552	По телефону	8-923-106-66-01	Уполномоченный по ГОЧС Котельникова Ю. Е.	270-89-81
Командир аварийно-технического звена	Ковригин Александр Васильевич	Ул. Свечникова, 4/1 - 98	По телефону	8-913-796-00-71	Уполномоченный по ГОЧС Котельникова Ю. Е.	270-89-81
Командир звена оповещения	Грушецкая Анна Владимировна	Ул. Тюленина, д. 19/2, кв. 73	По телефону	8-952-919-15-13	Уполномоченный по ГОЧС Котельникова Ю. Е.	270-89-81
Санитарный пост	Мельникова Марина Сигито	Ул. Земнухова, д. 9, кв. 36	По телефону	270-99-40, 8-983-131-47-14	Уполномоченный по ГОЧС Котельникова Ю. Е.	270-89-81

Руководитель связи и оповещения

Ю. Е. Котельникова

Решение председателя КЧС и ПБ МКДОУ д/с № 36 «Поиск» Возможная обстановка при возникновении ЧС



Условные обозначения:

←--	Маршруты ввода спасательных средств
←	Направления выхода людей из здания
●	Вахта
▲	Пожарные краны
+	Медпункт

Легенда: вследствие чрезмерной нагрузки в электрощитовой произошло нагревание контактов соединительного узла. Далее: возгорание, распространение огня, пожар.

Решено: по речевому сигналу объявить экстренную эвакуацию детей и сотрудников немедленно сообщить о пожаре по телефону **01**. Сообщить в ЕДДС мэрии по телефону-051. Отключить электроснабжение. Силами сотрудников вывести детей из здания, приступить к поиску и выносу

пострадавших, силами сотрудников приступить к тушению пожара и выносу материальных ценностей. Эвакуационные мероприятия производятся под руководством заведующего хозяйством. При необходимости оказать первую помощь пострадавшим; встретить аварийно-спасательные службы, оказать им помощь в проведении работ. Ответственный за эвакуацию – заведующий МКДОУ Д/С № 36 «Поиск».

1. Развернуть пункт управления: Управление осуществлять из пункта организованного перед фасадом здания .

2.Сведения о здании МКДОУ д/с № 36 «Поиск» расположено в двухэтажном железобетонном здании, 11 групп, посещаемость 288 детей, 69 сотрудника. Имеется один въезд с внутриквартального проезда. Въезд основной с калиткой, вторая калитка находится с северной стороны участка. Ограждение находится в удовлетворительном состоянии. Соответствует предупреждению возможности несанкционированного проникновения на территорию МКДОУ д/с № 36 «Поиск».

Общая площадь земельного участка МКДОУ – 10598,5 кв. м. На территории МКДОУ нет помещений повышенной опасности.

3 Первичные средства огнетушения находятся во всех помещениях детского сада, **пожарные краны** расположены равномерно: в тамбурах и на всех этажах.

Вид сооружения	Должностное лицо, отвечающее за вывод людей из зданий и сооружений
МКДОУ д/с № 36 «Поиск»	1этаж группы № 1,2,3,4,6-воспитатели, младшие воспитатели
	2этаж группы № 7,8,9,10, 11, 12 -воспитатели, младшие воспитатели

СХЕМА управления и связи объекта

Схема организации управления

